



VIETOS TAPATUMO KRIZĖ VILNIAUS CENTRO RAIDOJE (ERDVĖS MORFOLOGIJOS DISKURSE)

Tomas Grunskis

*Architektūros pagrindų ir teorijos katedra, Vilniaus Gedimino technikos universitetas,
Trakų g. 1/26, LT-01132 Vilnius, Lietuva. El. paštas grunt@takas.lt*

Įteikta 2005-04-28

Santrauka. Nagrinėjama kintančio Vilniaus kaip unikalios vietos tapatumo problema erdvės morfologijos diskurse. Globalizuojančiame šių dienų miestų raidos kontekste nušviečiama Vilniaus centro raidos problema, įvardijant jo būklę kaip konfliktišką. Aptariama, kaip atsiradę naujadarai veikia miesto vizualinį ir mentalinį suvokimą bei erdvės morfologiją. Esama miesto centro raidos būklė įvardyta kaip turinti įtakos vietos tapatumo krizei.

Raktažodžiai: vietos tapatumas, erdvės morfologija, urbanistinė morfologija.

LOCAL IDENTITY CRISIS IN VILNIUS CENTRE DEVELOPMENT (IN DISCOURSE OF SPATIAL MORPHOLOGY)

Tomas Grunskis

*Dept of Architectural Theory and Fundamentals, Vilnius Gediminas Technical University,
Trakų g. 1/26, LT-01132 Vilnius, Lithuania. E-mail: grunt@takas.lt*

Submitted 28 Apr 2005

Abstract. The paper deals with and emphasizes the problem of changing the identity of Vilnius as a unique place in the theoretical discourse of spatial morphology. Within the globalized context of contemporary urban development, the issue of Vilnius centre formation is revealed and identified as contradictory in the aspect of space morphology. The author analyses how newly-formed spatial structures influence the visual-mental perception of the city and spatial morphology. The present condition of Vilnius centre development is defined in the paper as that influencing the local identity crisis.

Keywords: local identity, spatial morphology, urban morphology.

1. Įvadas

Vietos tapatumas – anksčiau ne kartą įvairiais aspektais nagrinėta tema (kultūrinis, semantinis, kognityvinis, vizualinis tapatumas), o pati tapatumo teorija turi pakankamai senas tradicijas [1–3], apimančias ir objektyvias, ir subjektyvias tapatumo sampratas bei aiškinimus. Vietos sampratą architektūroje išplėtojo Ch. Norberg-Schulz [4], kuris pavadino ją *genius loci*. Kultūrinio vietovės tapatumo aspektus nagrinėjo V. Petrušonis [5], kai kuriuos semantinius vietovės aspektus aptarė R. Buivydas [6], vizualinį ir mentalinį vietovės suvokimą nagrinėjo G. Cullen [7] bei K. Lynch [8]. Apie Vilniaus vizualinį tapatumą rašė ir Z. Daunora [9]. Šie bei kiti tyrimai, tiesiogiai ir netie-

siogiai susiję su vietovės tapatumo tema, yra labai vertingi tiek teorine, tiek praktine – taikomąja, tiek ir patirties perdavimo prasme, turint galvoje tai, kad pasikeitusios miestų raidos sąlygos Lietuvoje turėjo įtakos šiandien aiškiai matomiems rezultatams. Sparčiai kintantys ir besivystantys miestai liudija naujo Lietuvos miestų raidos etapo pradžią. O kadangi šis greitai vykstantis procesas susijęs su ilgalaikiais rezultatais, tai kuo aiškiau bus suformuluotos ir artikuliuotos miestų raidos sąlygos ir vertybės, susijusios su tapatumu, kuri sutartinai saugome ir vertiname, tuo mažiau prarasime mūsų vietos kultūrai ir miestams būdingų savitumų. Tapatumas bendriausiu atveju yra susijęs su unikalumo – savitumo požymiais, kurie yra bū-

dingi tam tikrai vietai. Jis paprastai tampa aktualia tema kritiniais miesto raidos laikotarpiais, kai tiek miesto sandara, tiek ir vaizdas kinta ypač greitai ir radikaliai, o šiame procese vietos savitumui išskyla reali grėsmė. Tad šiuo straipsniu autorius siekia išsakyti savo poziciją apie Vilniaus centro raidos problemą, jai suteikdamas šiek tiek kitoki, nei įprasta, – morfologinį diskursą.

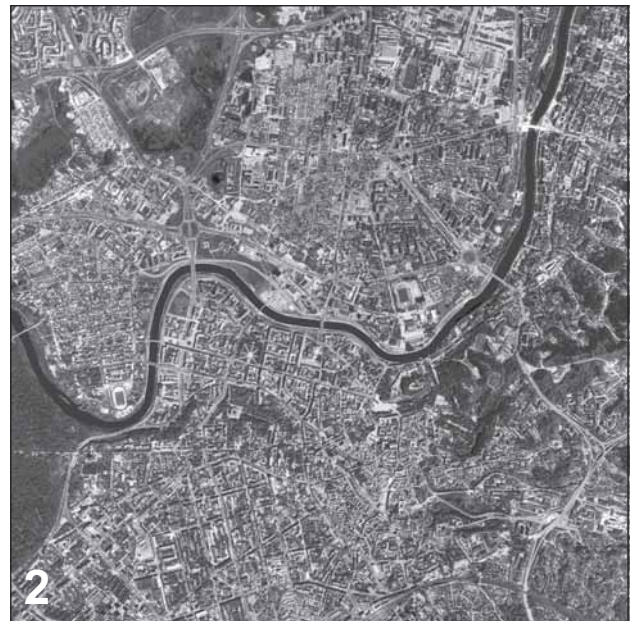
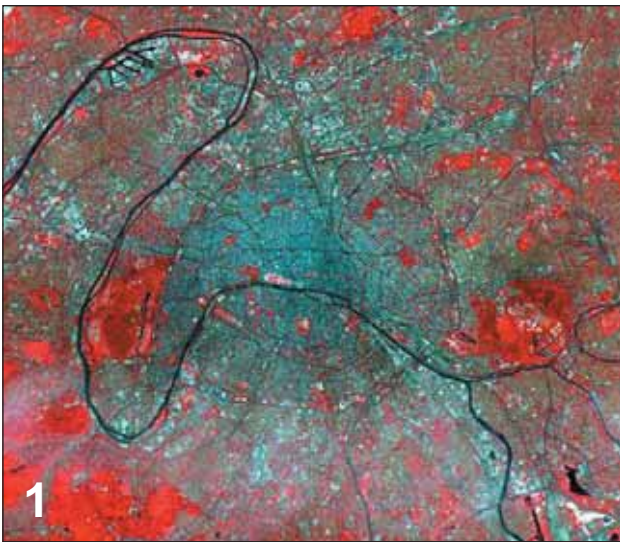
2. Bendrosios globalizuojančios miestų raidos sąlygos

Miestų raidos pokyčius dėsningai lemia daugelis įvairių sąlygų, autoriaus anksčiau įvardytų kaip sociokultūrinis kontekstas [10, 11]. Miestų istorijoje tokių pokyčių būta ir daugiau. Jie žymi socialinės ir miesto raidos etapus, tokius kaip industrinė ar techninė revoliucija ir *socialinės tvarkos* transformacijos. Šiandien aiškiai kintantys miestai Lietuvoje (ir ypač sostinė Vilnius), pasikeitus socialinės raidos sąlygoms, rodo ne tik tai, kad miestai priklauso kitokiam nei prieš dvidešimt metų miestų raidos kontekstui, bet ir tai, kad mechanškai perimamos šiam naujam kontekstui būdingos miesto vaizdo problemos. Panašų procesą išgyvena daugelis Vidurio Europos valstybių miestų bei sostinių, ką rodo vis didėjantis mokslinių studijų apie tai skaičius [12, 13]. Jos liudija, jog miesto vietos tapatumo kaitos problemos yra būdingos visoms buvusioms socialistinėms šalims, XX a. pabaigoje pergyvenusioms socialines revoliucijas. O tokia sparčios miestų kaitos procese kintančio vietos tapatumo klausimas tampa ypač aktualus.

Tai kaip miestai atrodo iš palydovo, daro juos visus panašius. Galimybė pamatyti juos tokiu rakursu be didesnių pastangų ir lemia mentalinę globalizaciją. Tačiau net ir tokia lygmenyje – makromastelyje galima atpažinti savi-

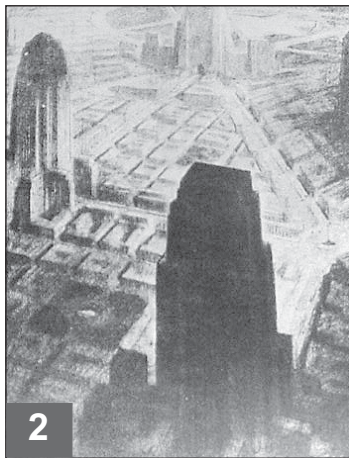
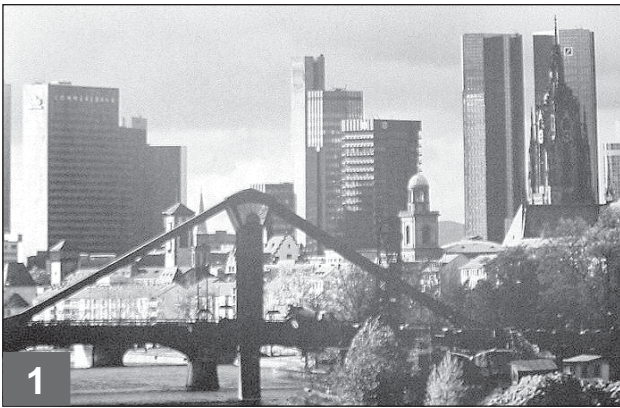
tas – unikalias miesto formas ar tiesiog unikalius požymius, iš kurių konkretus miestas gali būti atpažintas (1 pav.). Tėka sutikti ir su tuo, kad globalizacija yra tapusi dominuojančiu miestų raidos veiksniu XX a. pab. – XXI a. pr.

Globalizacijos požymiai miestų raidoje, matyt, yra natūralus dalykas. Šis reiškinys istorijoje reiškesi urbanistinių struktūrų ir architektūros UNIFIKAVIMO būdu (2 pav.), kai tie patys arba panašūs urbanistiniai sprendiniai ar bent jau principai buvo taikomi skirtinguose miestuose ir skirtinguose regionuose, lygiai kaip ir tipizuota – panaši architektūra (pavyzdžiui, gotikinė viduramžiais). Tokie miestų ir architektūros unifikavimo procesai kartojo si nuolat, ir tai buvo nulemta bendrojo sociokultūrinio konteksto sąlygų bei tame kontekste vyraujančių idėjų apykaitos (vietos, tvarkos, mentaliteto, kultūros bei komunikacijos sociokultūrinių charakteristikų). Skirtingais laikotarpiais (tai priklausė nuo vyraujančios socialinės tvarkos bei mados) tokie unifikuoti miesto morfologiniai elementai buvo adaptuojami natūraliai arba priverstinai. Jų taikymo pobūdį lėmė dominuojantis *galios subjektas* mieste (Bažnyčia, magistratas (savivalda)), ekonominis elitas, politinis elitas) [11]. Nuo šių subjektų labiausiai ir priklauso, kokios „šventovės“ (kalbant C. Tunnardo ir H. H. Reedo terminais), dominuos mieste. Pusės XX amžiaus Lietuvos miestų raida, kaip žinia, buvo paženklinta unifikuotais morfologiniais elementais, tipine architektūra bei administracijos „šventovėmis“ (ši faktą jau ne kartą buvo atkreiptas dėmesys). Informacinės ir technologinės revoliucijos amžiuje, sparčiai kintant miesto sampratai, jam keliamiems reikalavimams, miestams itin sparčiai augant, minėti unifikuoti miesto elementai ir bruožai atsiranda, keisdami ne tik miestų raidą, bet ir jų formas, kaip vizualiai ir mentaliai suvokiamą tikrovę. Ir tai vyksta itin akty-



1 pav. 1 – Paryžius iš palydovo *Aster bilbao*; 2 – Vilniaus centro aerofotografija

Fig 1. 1 – view of Paris from satellite *Aster bilbao*; 2 – aeral photo of Vilnius centre



2 pav. Erdvės unifikacijos pavyzdžiai: 1– Frankfortas, Vokietija; 2 – išivaizduojamas metropolis – H. Ferriss 1929 m. piešinys (iš „Metropolis of Tomorrow“)

Fig 2. Examples of spatial unification: 1 – Frankfurt (Germany); 2 – H. Ferriss drawing (1929) “Imaginary Metropolis (from Metropolis of Tomorrow)”

viai, nors ir yra kitokios kokybės, nei tai vyko prieš dvidešimt metų. Čia minėta miesto „šventovių“ C. Tunnardo ir H. H. Reedo teorinė schema buvo suformuluota JAV maž prieš trisdešimt metų kritikuojant šiuolaikinių didmiesčių „komercijos šventoves“ – komercijos dangoraižius [14]. Jie jau yra tapę XX a. Vakarų civilizacijos atributais miestuose – iš esmės unifikuoti didmiesčio ir komercinės gerovės simboliai. Jų atsiradimas naujuosiuose kontekstuose, koks šiuo atveju yra Lietuva, turėtų žymėti jų priklausomybę Vakarų kultūrai, kuri yra miestų kultūra. Tačiau ar taip atsitiko? Būdas, kaip pastatas atsiranda tradiciniame kontekste, ir santykis su tuo kontekstu architektūroje gali būti laikomas pagrindiniu kultūringumo ir civilizavimo požymiu. Kita vertus, tam tikro konteksto sugebėjimas tinkamai ir emancipuotai reaguoti į brutalius miesto pasikeitimus turėtų rodyti stiprų sociumo pilietinį mentalitetą. Tokį egzaminą išlaikė nedidelė dalis Europos miestų ir dar mažesnė dalis sostinių (2 pav.). Taigi būtina konstatuoti, jog vienokia ar kitokia globalizacija yra istoriškai dominuojanti sociokultūrinė miestų raidos sąlyga. Jos

rezultatai visais laikotarpiais reiškėsi mieste kaip konfliktiški, o vėliau vietos kultūros buvo adaptuojami. Tam tikro miesto ir valstybės priklausymas vienokio ar kitokio sociokultūrinio konteksto įtakai lemia jam būdingų formų taikymą naujai formuojant miestus ir taip pat pačioje architektūroje. Tai tampa ypač akivaizdu, kai sociokultūrinio konteksto sąlygos pasikeičia radikaliai ir per trumpą laiką – dvidešimt metų, kaip tai atsitiko Lietuvos atveju. Kaip minėta, tokių greitų miestų raidos pokyčių Lietuvos miestų istorijoje būta ir anksčiau. Pirmiausia čia reikėtų prisiminti Kauną po 1918 m. nepriklausomybės paskelbimo, kai jis per trumpą laikotarpį tapo europinio lygio miestu – sostine. Taip pat prisimintini ir ankstesni istoriniai įvykiai, nulėmę miestų raidą Lietuvoje, – Valakų reforma ir trečiasis Lietuvos ir Lenkijos padalijimas.

3. Tapatumo krizės požymiai Vilniaus centre

Kas lemia vietos tapatumą ir kas tai yra? Bendruoju atveju tapatumas mieste gali būti apibrėžtas kaip nusisto-



3 pav. Tradicinės ir naujosios architektūros santykių pavyzdžiai Vilniaus centre

Fig 3. Contrast examples of traditional and new architecture in Vilnius centre

vėjusių arba tradiciniais tapusių fizinių tam tikros vietovės arba urbanistinės struktūros charakteristikų visuma tam tikroje apibrėžtoje erdvėje, kuri mentališkai interpretuojama kaip unikali ir nepakartojama. Kaitos procesas, kai erdvėje ar vietovėje atsiranda *unifikuotų* ir aiškiai dominuojančių elementų perteklius vietovės unikalumo sąskaita (aiškiai ir atvirai konfliktuojančių su istoriniu – tradiciniu kontekstu), vadintinas tapatumo krize. Vietos tapatumo krizė mieste paprastai atspindi vidinių socialinių ir kultūrinių klodų deformacijas. Socialinių bei kultūrinių vertybių devalvacija, o gal jų nebuvimas lemia destruktivią veiklą fizinių kultūros vertybių atžvilgiu mieste. Tai daroma ne visada griauinant, bet dažniau užgožiant ir disonuojant su istoriniu kontekstu, šitaip jį paneigiant.

Miestų istorija rodo, jog, pagerėjus miesto raidos sąlygoms, jo urbanistinė struktūra pradeda sparčiau vystytis: tankėja centrinės dalies urbanistinė struktūra ir plečiasi miesto teritorija. Centrinės dalies urbanistinio karkaso užsipildymo procese atsiranda tam tikrų *branduolių* – teritorijų, kurias galima lengviau įsisavinti ir transformuoti bei pelningai naudoti, – kur šis procesas vyksta daug sparčiau nei kitur. Tą paprastai lemia rinkos sąlygos. Viena vertus, tokiose vietose tradiciškai daugėja unifikuotų – tipinių sociokultūrinių kontekstui ir miestams formų objektai (jų architektūrinių formų tipiškumai yra nulemti grynai ekonominių veiksmų, kai architektūrai keliamas vienintelis reikalavimas – ekonominė nauda). Kita vertus, tokiose vietose vykstantys urbanistinės struktūros morfologiniai pokyčiai, o kartais ir drastiškos transformacijos bei konversijos lemia ne tik tos teritorijos, bet ir aplinkinių urbanistinių struktūrų morfologines deformacijas. Kaita jose tampa itin dinamiška, o urbanistinės struktūros morfotipų kaita lemia ir miesto vaizdo pokyčius. Šių procesų mastas ir statybų užmojai tiesiogiai priklauso nuo tuo metu dominuojančio galios subjekto mieste. Šis urbanistinės struktūros raidos mechanizmas kaip principas kartojasi skirtingais laikotarpiais. Jo rezultatas – akivaizdžiai kintantis (ne visada tobulėdamas) miesto dalių urbanistinis karkasas ir morfostruktūra bei vaizdas. Krizinė situacija susidaro, kai ši kaita priartėja prie miesto istorinio branduolio, tiesiogiai veikiant (kartais net iškreipiant) jo, kaip užbaigtos erdvinės visumos, suvokimą (kartais net ir morfostruktūrą). Tokiu atveju konvencionalūs susitarimai dėl vertybių ir jų saugojimo būtini vietos tapatumui išsaugoti.

Net ir po pirminio Vilniaus centro urbanistinio karkaso kaitos tyrimo aiškiai matyti keturios pagrindinės problemų grupės bei lygmenys, kurių visuma rodo, kad šiandieninėje Vilniaus centro dalyje yra vietos tapatumo krizės požymių. Tai aiškiausiai rodo toliau išvardytų problemų konfliktškumo laipsnis (jos tarpusavyje tiesiogiai susijusios hierarchijos principu):

a. Kintant urbanistinės struktūros funkcijai (paskirčiai) ir didėjant jos tankiui sparčiau vystomose teritorijose – *branduoliuose* miesto centriname rajone – nauji urba-

nistiniai dariniai čia vystomi pirmiau nei infrastruktūra teritorijoje aplink šį branduolį. Tokia raida įgyja aiškiai parazitinių pobūdį šalia esančios urbanistinės struktūros atžvilgiu.

- b. Vykstant sparčiam užstatymo tankėjimui, atsiranda morfotipo mastelio kontrastų (kartais net konfliktų) tarp *branduolių* ir šalia esančių urbanistinių morfostruktūrų miesto centre, kai vidutinio dydžio ir didesni sklypai miesto centro teritorijoje yra itin tankiai užstatomi aukštybiniais stambaus mastelio pastatais, o greta esančios teritorijos ir jose esantys sklypai bei užstatymas – nevystomi. Tokiu atveju miesto raida yra nedarni;
- c. Kinta sparčiai vystomų *branduolių* miesto centre vizualinė įtaka istorinėms – kultūrinėms vertybėms: tiek senamiesčio nominaliosioms perspektyvoms, tiek vertinigiems bei saugotiniems panoraminiais vaizdams. Taip kinta vietos tapatumas, kaip tam tikrų unikalių ir tradicinėmis tapusių formų sankaupa savitoje ir unikaloje erdvėje, bei jo suvokimas. Atsirandant ir dominuojant naujoms formoms tradicinėse erdvėse susidaro disharmonijos ir erdvinių dominančių konfliktškumo būklė, kai į esamą – susiformavusių ir savitą – erdvinę sintaksę (dominuojančių objektų ir konteksto santykiai mastelio atžvilgiu), turinčią urbanistinę morfostruktūrą, įterpiami nauji savo forma ir masteliu objektai, kurie tampa naujais, tačiau skirtingą erdvinę sintaksę deklaruojančiais orientyrais ir naujais miesto akcentais¹.
- d. Esant skirtingai gretimų urbanistinių morfostruktūrų erdvinei sintaksei, paaštrėja ir architektūros morfologiniai kontrastai. Atsiranda vizualiniai naujų ir istoriniame miesto branduolyje esančių bei jo architektūrai būdingų formų konfliktas. Tačiau architektūra šiuo atveju tampa problemiškos vizualinės miesto centro urbanistinės raidos rezultatas. Jai keliami kitokio lygmens uždaviniai nei miesto morfostruktūrai ar apskritai urbanistinei raičiai. Viena tėja rezultatas, o antra – dinaminis procesas, formuojantis rezultatą ir darantis įtaką jam.

Apibendrinant tenka konstatuoti, jog anksčiau minėtų komercijos „šventovių“ atsiradimas ir sklaida Vilniaus miesto centro dalyje bei istorinio centro prieigose daro didelę įtaką miesto tapatumui, jo erdvės morfologijai ir vizualiniam suvokimui. Šį faktą liudija moksliniai tyrimai ir publikacijos [9, 15]. Ir tikrai aišku, jog tai jokiū būdu nėra architektūrinė konkrečių statinių problema. Vilnius – tai pirmiausia miestas, išsidėstęs dauboje tarp kalvų, glaudžiai susijęs su reljefu bei gamtine aplinka. Tai pagrindinė vizualiai suvokiama kaip išbaigta visuma jo morfo-

¹ Čia minima *erdvinė sintaksė* – erdvės organizavimo ir joje esančių bei ją formuojančių objektų santykių (mastelio, formos ir harmoningos visumos) formavimo principas – ir jos gramatiniai skirtumai yra viena iš priemonių, padedančių atpažinti ir objektyviau įvardyti erdvės morfologines problemas bei konfliktus.

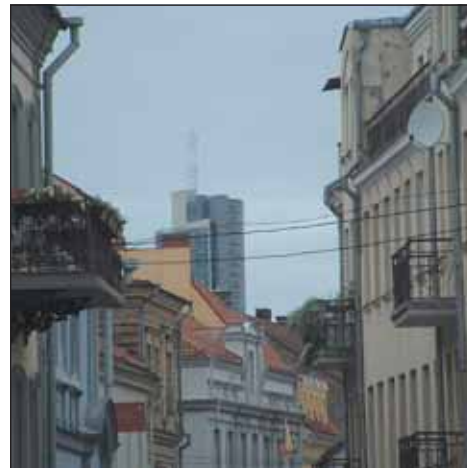
ginė erdvės savybė – aišku, jei sutiktume, jog miesto siluetas ar panoraminis vaizdas nėra vien vizualiai suvokiamas paveikslas, bet turi savitą formą ar apibrėžtą erdvę su savitais parametrais bei unikalią erdvėje išsidėsčiusių elementų seką, tai yra objektas, stebėtojo suvokiamas kaip unikalus ir nepakartojamas. Šių savybių netekimas ir liudija vietos tapatumo krizę. Be to, ją liudija ir pagreitis, kuriuo vyksta ta kaita, jos intensyvumas, rezultatų konfliktškumas su esama istorine ir gamtine miesto aplinka, taip pat ir gaivališkas naujadarų atsiradimo pobūdis.

Erdvės morfologijos požiūriu ši problema atrodo taip: kaip „kultūrinis“ palikimas miesto centro dalyje ir jo prieigose liko tradicinio miesto modulinio tinklo deformacijos. Pasikeitus socialinio ir kultūrinio konteksto sąlygoms jo tolesnė raida dėl nepakankamo ar netobulo reguliavimo mechanizmo nuėjo netradicinės raidos keliu, t.y. šie morfotipo elementai liko stambūs. Vėlesnėje teritorijos raidoje, vėl realiai neveikiant aukštingumo reguliavimo mechanizmui arba jam veikiant ne visiems subjektams, išliko pastatai – unifikuoti atributai. Tokių deformuotų ir netradicinių miesto modulinio tinklo elementų grupės turi įtakos vietos tapatumo kaitai ir vizualiniam jos suvokimui. Šiandien jau galime fiksuoti negatyvius pokyčius:

Neries dešiniojo kranto urbanistinė raida keičia senamiesčio erdvės vizualinį ir mentalinį suvokimą, t. y. tam tikras miesto struktūrinis vienetas, neabejotinai esantis kultūros vertybe su savita erdvės morfologija, suprantamas ir suvokiamas kitaip – dar konfliktiškiau. Anksčiau buvęs didelis ir „neaprėpiamas“ senamiestis šiandien tapo mažas ir vizualiai orientuotas ne į tradicinius šiai erdvei objektus – orientyrus (kulto pastatų bokštus ar pilį), o į naujas miesto dominantes. Ši skirtingų prigimčių miesto struktūrų konfliktiškumą ir disonansą liudija senamiesčio nominaliųjų perspektyvų analizė (3–4 pav.).

4. Apibendrinimai

1. Globalizacijos procesai miestuose reiškiasi architektūrine ir urbanistine unifikacija, kai tipiški architektūriniai ir urbanistiniai sprendiniai atsiranda skirtinguose miestuose, neatsižvelgiant nei į kontekstą, kuriame jie yra, nei į tradicijas, kuriose jie susiformavo. Kai tokie tipiški miesto raidos elementai pradeda dominuoti ir daryti tiesioginę įtaką istoriniam miesto centrui, kuris sutartinai visų laikomas vertybe, situacija tampa konfliktiška.



4 pav. Pakitusių Vilniaus senamiesčio nominaliųjų perspektyvų pavyzdžiai – erdvės sintaksės skirtumai
 Fig 4. Examples of different spatial syntax: transformed nominal perspectives of Vilnius Old Town

2. Unifikuotų architektūrinių ir urbanistinių sprendinių dominavimas ir santykių tiek su istorinių-tradicinių miesto dalių erdvėmis, tiek ir su pačia kultūrinę-istorinę vertę turinčia architektūra rodo, kad šiuo metu Vilniaus miesto centro raidoje esama vietos tapatumo krizės požymių. Be to, net ir paviršutiniškai analizuojant miesto centro urbanistinį karkasą matyti, kad nauji urbanistiniai centro sprendiniai su vertikaliosiomis dominantėmis konfliktuoja su Vilniaus centrui būdingais erdvės morfologiniais požymiais.
3. Igaudamas vakarietiško didmiesčio požymių, kylant tipiškiems dangoraižiams, senamiesčio ir istorinio miesto branduolio gretimbėse Vilniaus centras tampa vizualiai suvokiamas kaip konfliktiška erdvė. Senamiesčio nominaliųjų perspektyvų pavyzdžiai rodo, kad: a) erdvės morfologinės savybės kaip visuma yra pakitusios; b) senamiesčio tapatumas aiškiai kinta – jis mentaliai mažėja. Tai taip pat rodo, kad Vilniaus miesto kaip unikalios, savitos vietos suvokimas ir vaizdas jau yra transformuotas, o tai reiškia ir tapatumo transformaciją.
6. Buivydas, R. Vilniaus senamiestis: semantinis gamtos elementų vaidmuo. *Urbanistika ir architektūra*, t. XXVIII, Nr. 1, Vilnius: Technika, 2004, p. 3–8.
7. Cullen, G. *The Concise Townscape*. Architectural Press, 2000. 199 p.
8. Lynch, K. *Image of the city*. Joint Center for Urban Studies, MIT Press, 2000. 194 p.
9. Daunora, Z. Vilniaus miesto centrinės dalies vizualinio identiteto apsaugos prioritetai. *Urbanistika ir architektūra*, t. XXVII, Nr. 1, Vilnius: Technika, 2003, p. 12–23.
10. Grunskis, T. Sociokultūrinio konteksto įtaka miesto visuomeninių erdvių formavimui: Daktaro disertacija. Vilnius, 2002.
11. Grunskis, T. Tradicija ir ideologija miesto visuomeninėje erdvėje kintančių sociokultūrinių sąlygų kontekste. Iš: *Istoriniai miestai: sena ir šiuolaikiška*. Vilnius: Savastis, 2003, p. 9–19.
12. Tsenkova, S. Post-socialist Cities in Globalizing World. <http://www.ucalgary.ca/~tsenkova>
13. Campbell, S. Changing Role and Identity of Capital Cities in Global Era. Paper presented at Association of American Geographers. Annual Meeting, Pittsburgh, PA April 4–8, 2000.
14. Tunnard, C.; Reed, H. H. *The Growth and Form of Our Cities and Towns*. In: *American Skyline*. New York, 1956.
15. Vyšniūnas, A. Teritorijų konversija kraštovaizdžio ir miesto vaizdžio aspektu. *Urbanistika ir architektūra*, XXVIII t., Nr. 2, Vilnius: Technika, 2004, p. 47–57.

Literatūra

1. Feigl, H. *The 'Mental' and the 'Physical', The Essay and a Postscript*, Minneapolis, University of Minnesota Press, 1967.
2. Rosenthal, D. M. 'Identity Theories'. In: Guttenplan, S. (ed.), *A Companion to the Philosophy of Mind*, Oxford, Blackwell 1994, p. 348–355.
3. Putnam, H. 'Minds and Machines'. In: Hook, S. (ed.) *Dimensions of Mind*, New York, New York University Press, 1960.
4. Norberg-Schulz, Ch. *Genius Loci: towards the Phenomenology of Architecture*. London: Academy Editions, 1980.
5. Petrušonis, V. Vietovės kultūrinio tapatumo subjekcinis substratas. *Urbanistika ir architektūra*, t. XXVI, Nr. 1, Vilnius: Technika, 2002, p. 18–36.

TOMAS GRUNSKIS

Dr, Assoc Prof, Dept of Architectural Theory and Fundamentals, Vilnius Gediminas Technical University. Trakų g. 1/2, LT-01130 Vilnius, Lithuania. E-mail: grunt@takas.lt

Research interests: urban morphology and anthropology, public space formation, interdisciplinary research.
